

# РУКОВОДСТВО ПО ЭКСПЛУАТАЦИИ

## АНТЕННЫ ТЕЛЕВИЗИОННЫЕ ИНДИВИДУАЛЬНЫЕ НАРУЖНЫЕ L107.00, L108.00

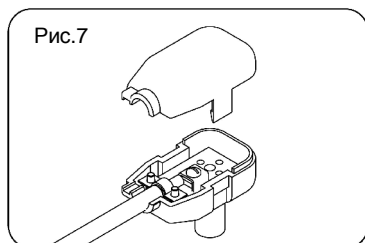
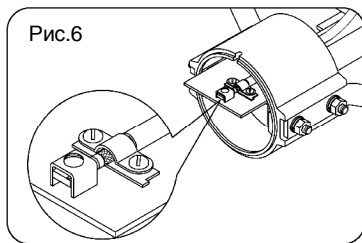
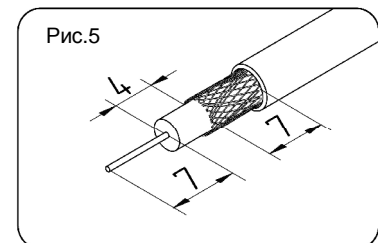
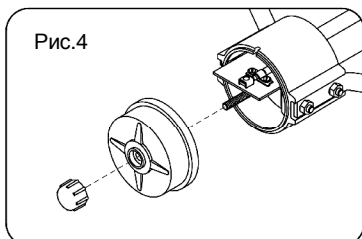
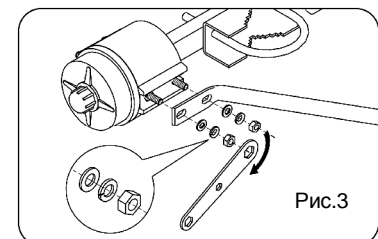
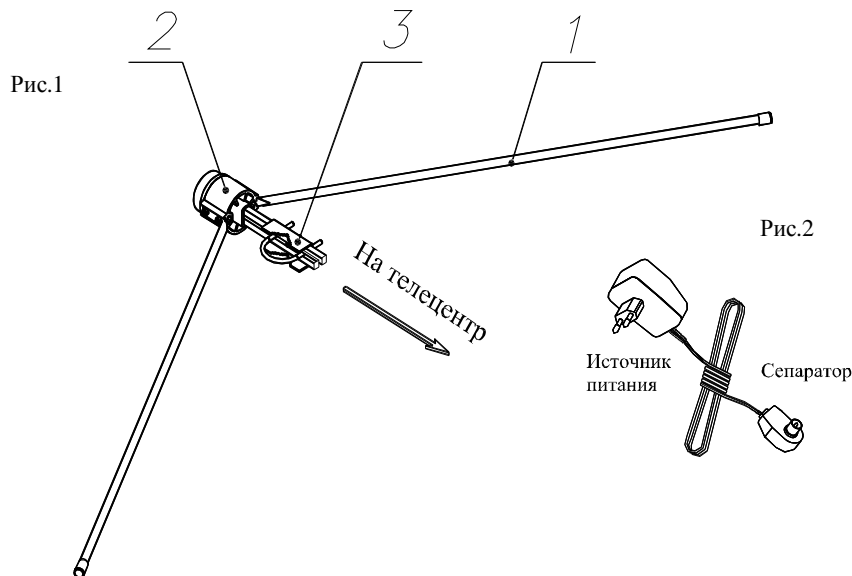


Рис.2



### 1. ОБЩИЕ СВЕДЕНИЯ

- 1.1. Антенны телевизионные индивидуальные наружные L107.00 и L108.00 предназначены для приема сигналов телевизионного вещания горизонтальной поляризации в метровом диапазоне волн (МВ) в полосе частот: (48,5...230)МГц с 1 по 12 телевизионный канал на телевизоры любого типа. L107.00 – вариант без усилителя, рассчитан для работы на расстоянии от 0 до 30 км от телецентра. L108.00 – вариант с усилителем, рассчитан для работы на расстоянии от 20 до 60 км от телецентра.

### 2. УСТРОЙСТВО АНТЕННЫ

- 2.1. Общий вид антенны приведен на рис.1.  
2.2. Антенна состоит из двух вибраторов (1), служащих для приема волн метрового диапазона, закрепленных на монтажной коробке (2). В монтажной коробке установлена плата согласования или усилитель (в зависимости от модели антенны). Для установки и ориентации антенны на мачте имеется узел крепления 3. Антенна L108.00 укомплектована источником питания с сепаратором (рис. 2). Изготовитель оставляет за собой право вносить конструктивные изменения в антенну, не ухудшающие качество приема.

### 3. ТЕХНИЧЕСКИЕ ХАРАКТЕРИСТИКИ

Электрические параметры	L107.00	L108.00
Коэффициент усиления, дБи, не менее: МВ 1 – 5 канал	1	11
МВ 6 – 12 канал	2	12
Коэффициент стоячей волны, не более	2÷5	2
Волновое сопротивление	75	75
Количество элементов	2	2

### 4. КОМПЛЕКТ ПОСТАВКИ

Наименование	L107.00	L108.00
Монтажная коробка	+	+
Вибратор - 2 шт.	+	+
Усилитель LSA-421 ЛК421.00.00	-	+
Плата согласования LSS-422 ЛК422.00.00-01	+	-
Источник питания с сепаратором	-	+
Руководство по эксплуатации	+	+
Упаковка (пакет полиэтиленовый)	+	+

**ВНИМАНИЕ!** В случае замены платы согласования или усилителя при ремонте антенн, в заказе на поставку следует указывать полное название и наименование: Плата согласования LSS-422 ЛК422.00.00-01 и Усилитель LSA-421 ЛК421.00.00.

## 5. УКАЗАНИЕ МЕР БЕЗОПАСНОСТИ

**ВНИМАНИЕ!** Запрещается использовать антенну без надежного защитного заземления.

При установке антенны необходимо соблюдать правила техники безопасности при производстве высотных работ.

## 6. ПОРЯДОК СБОРКИ И УСТАНОВКИ АНТЕННЫ

- 6.1. Вскрыть упаковку и убедиться в комплектности и отсутствии механических повреждений.
- 6.2. Присоединить вибраторы (1) к монтажной коробке, как показано на рис.3.
- 6.3. Снять крышку монтажной коробки (см. рис.4).
- 6.4. Для антенны L107.00 разделить один конец кабеля согласно рис. 5.
- 6.5. Для антенны L108.00 оба конца кабеля разделить согласно рис.5.
- 6.6. Вставить один конец разделанного кабеля в центральное отверстие корпуса монтажной коробки и зафиксировать на плате согласования или усилителе, в зависимости от типа антенны согласно рис.6. Надеть крышку и закрепить гайку.
- 6.7. Другой конец кабеля присоединить к антенной вилке (для антенны L107.00) или к сепаратору (для антенны L108.00). Подсоединение к сепаратору производить согласно рис. 7.
- 6.8. Установить антенну на мачте, сориентировать на телецентр. Определить направление антенны по наилучшему изображению телевизора и окончательно закрепить антенну.
- 6.9. Закрепить кабель снижения на мачте в нескольких местах, не передавливая его.
- 6.10. Подсоединить провод заземления к винту заземления, расположенному на узле крепления антенны.
- 6.11. Для защиты от коррозии покрыть все винтовые соединения густой консистентной смазкой.

## 7. ТЕХНИЧЕСКОЕ ОБСЛУЖИВАНИЕ

Профилактический осмотр антенны необходимо производить не реже одного раза в полгода. Особое внимание при осмотре необходимо обращать на надежность крепления антенны, ее элементов, целостность заземления.

## 8. СВИДЕТЕЛЬСТВО О ПРИЕМКЕ

Антенна телевизионная индивидуальная наружная признана годной для эксплуатации.

МОДЕЛЬ  
Дата изготовления

Штамп ОТК

ЛК107.00.02

## 9. ГАРАНТИЙНЫЕ ОБЯЗАТЕЛЬСТВА

- 9.1. Гарантийный срок эксплуатации антенн 24 месяца со дня продажи при соблюдении настоящего руководства по эксплуатации.
- 9.2. Претензии по работе и предложения следует направлять по адресу:

РОССИЯ, 142517, д. Улитино, д. 81,  
Павлово-Посадский район, Московской области  
ОАО "МЕТАЛЛОИЗДЕЛИЯ"  
тел. (49643) 5-92-96  
E-mail: [met\\_izdel@mail.ru](mailto:met_izdel@mail.ru)

Дата продажи "\_\_\_\_" \_\_\_\_\_ 201 г.

Штамп торгующей организации \_\_\_\_\_